

## PM – Angående yrkande om återremiss avseende Vindpark Gävle Norra

**Till:** Miljöprövningsdelegationen, Länsstyrelsen Dalarna

**Från:** Bergslagens Egendomar AB (Bolaget)

**Ärendenummer:** 6626-2025

**Datum:** 2026-04-01

**Angående:** Svar på kommunfullmäktiges yrkande om återremiss

### Bakgrund

I samband med kommunfullmäktiges sammanträde i Gävle kommun den 30:e mars 2026 rörande punkt 10 i föredragningslistan (*Ställningstagande om etablering av vindpark Gävle Norra*) beslutades om återremiss av ärendet. Yrkandet från Socialdemokraterna avsåg att Bolaget skulle komplettera sin ansökan med information avseende tre specifika frågeställningar:

- A. Hur Bolaget säkerställer att verkens avstånd till permanentboende uppgår till minst sex gånger verkens totalhöjd samt att avståndet till sammanhållen bebyggelse uppgår till minst sju gånger verkens totalhöjd.
- B. Hur ljudimmissionsberäkningar för vindparken förhåller sig till 35 dB(A) vid bostads- och rekreationsområden.
- C. Hur bolaget avser att utge bygdemedel utifrån antingen den statliga utredningen *Värdet av vinden* (SOU 2023:18) eller kommunens beslutade viljeriktning (21KS364).

Bolaget vill med anledning av ovan frågeställningar anföra följande.

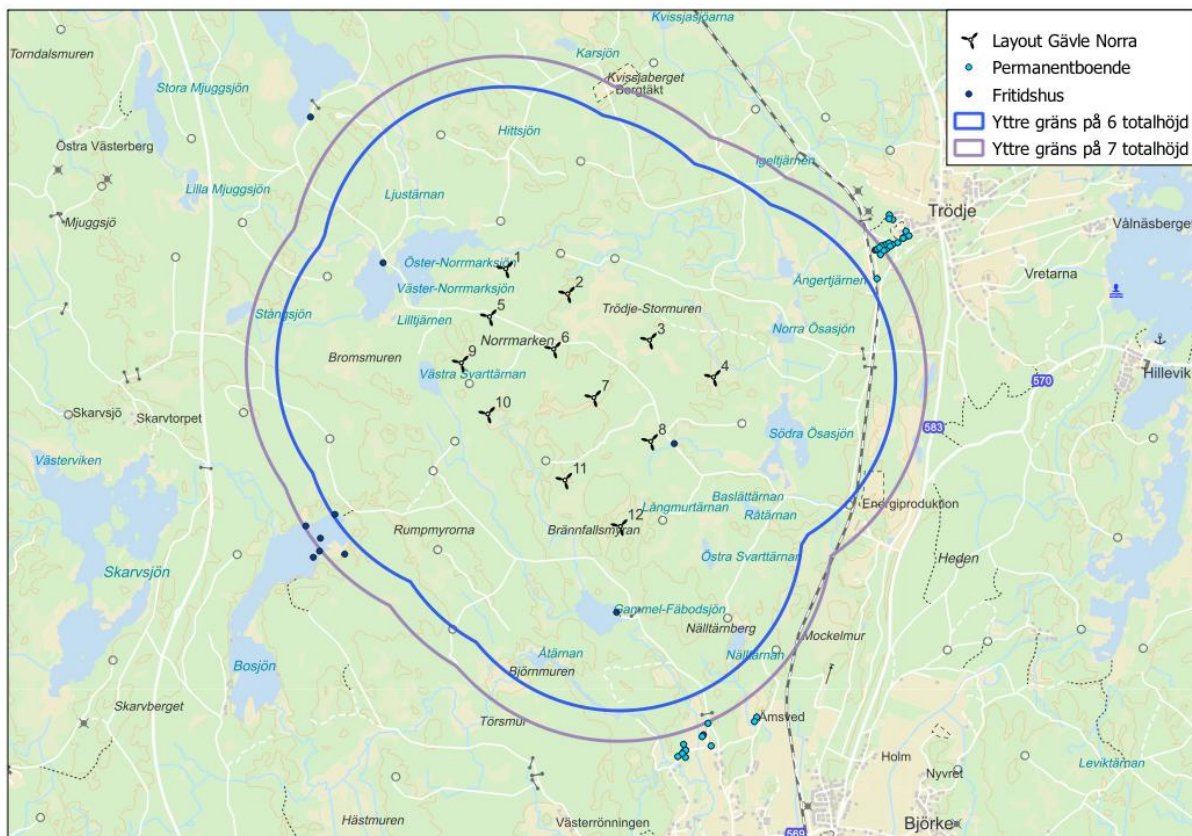
### Punkt A

#### Verkens totalhöjd i förhållande till permanentboende och sammanhållen bebyggelse

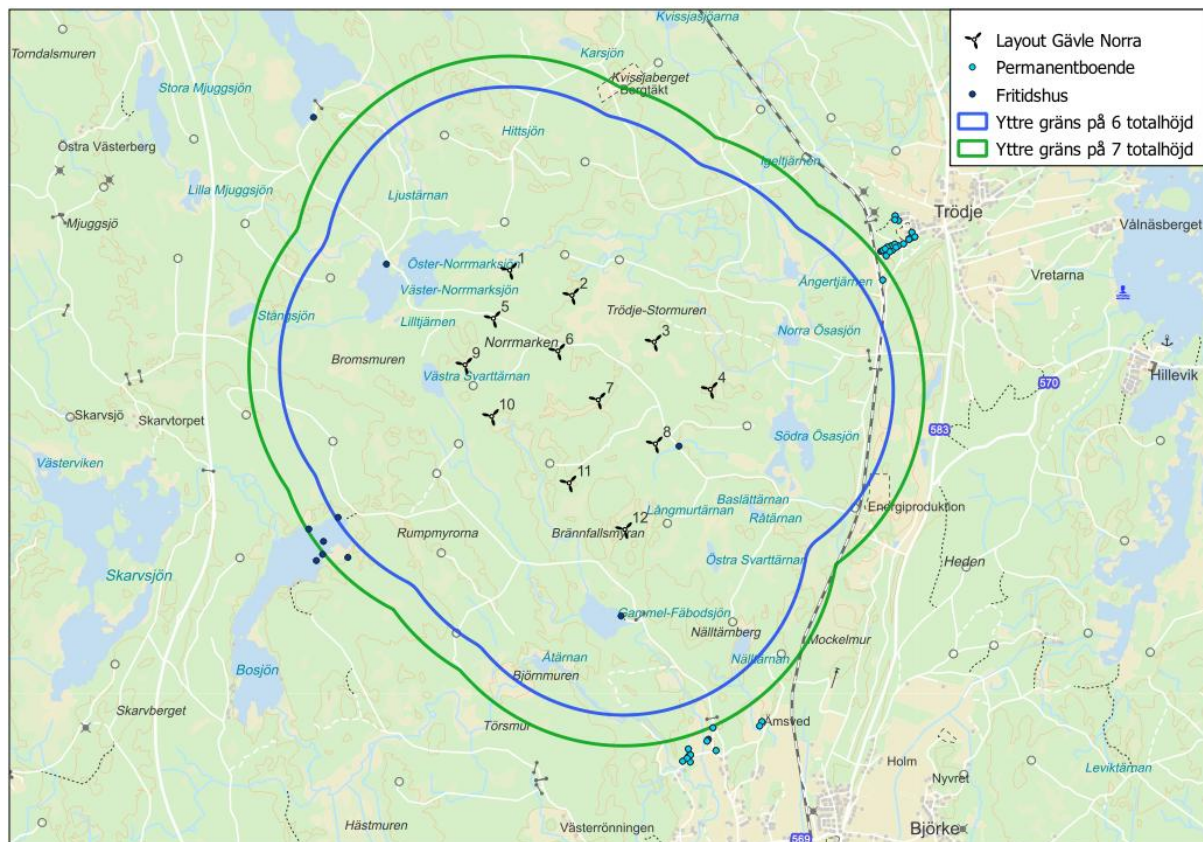
Bolaget åtar sig att, i enlighet med önskemål från Gävle kommun, säkerställa att vindkraftverkens avstånd till permanentboende uppgår till minst sex gånger verkens totalhöjd samt att avståndet till sammanhållen bebyggelse uppgår till minst sju gånger verkens totalhöjd.

Utifrån i tillståndsansökan angivna koordinater och med en totalhöjd om 290 meter är verk 4 lokaliserat på ett avstånd till sammanhållen bebyggelse som understiger sju gånger verkets totalhöjd avseende fastigheterna GÄVLE TRÖDJE 1:103 samt GÄVLE TRÖDJE 1:15. Genom att sänka totalhöjden på verk 4 alternativt genom att lokalisera verk 4 längre åt sydväst, inom ansökt flyttmån men med bibehållen totalhöjd, uppfyller Bolaget sitt åtagande enligt ovan. Se Figur 2 för en illustration av verk 4 vid ny lokalisering åt sydväst.

Bolaget vill samtidigt förtydliga att Gävle kommuns önskemål om sex totalhöjder mellan samtliga vindkraftverk och permanentboende redan uppfylls inom ramen för den ursprungliga tillståndsansökan.



Figur 1 - Ursprungliga koordinater. Blå linje markerar yttre gräns på sex totalhöjder från respektive vindkraftverk. Lila linje markerar yttre gräns på sju totalhöjder från respektive vindkraftverk. I nordöstra delen av linjen överskrider kravet sju totalhöjder till sammanhållen bebyggelse.



Figur 2 - Ursprungliga koordinater förutom verk 4 som fått nya koordinater inom ansökt flyttmån. Blå linje markerar yttre gräns på sex totalhöjder från respektive vindkraftverk. Grön linje markerar yttre gräns på sju totalhöjder från respektive verk. I nordöstra delen av linjen uppfylls nu kravet om sju totalhöjder till sammanhållen bebyggelse.

Koordinater som använts i Figur 1 och Figur 2:

Karta	Turbin 4 X-koordinat (öst)	Turbin 4 Y-koordinat (nord)
Figur 1	618124	6742955
Figur 2	618047	6742860

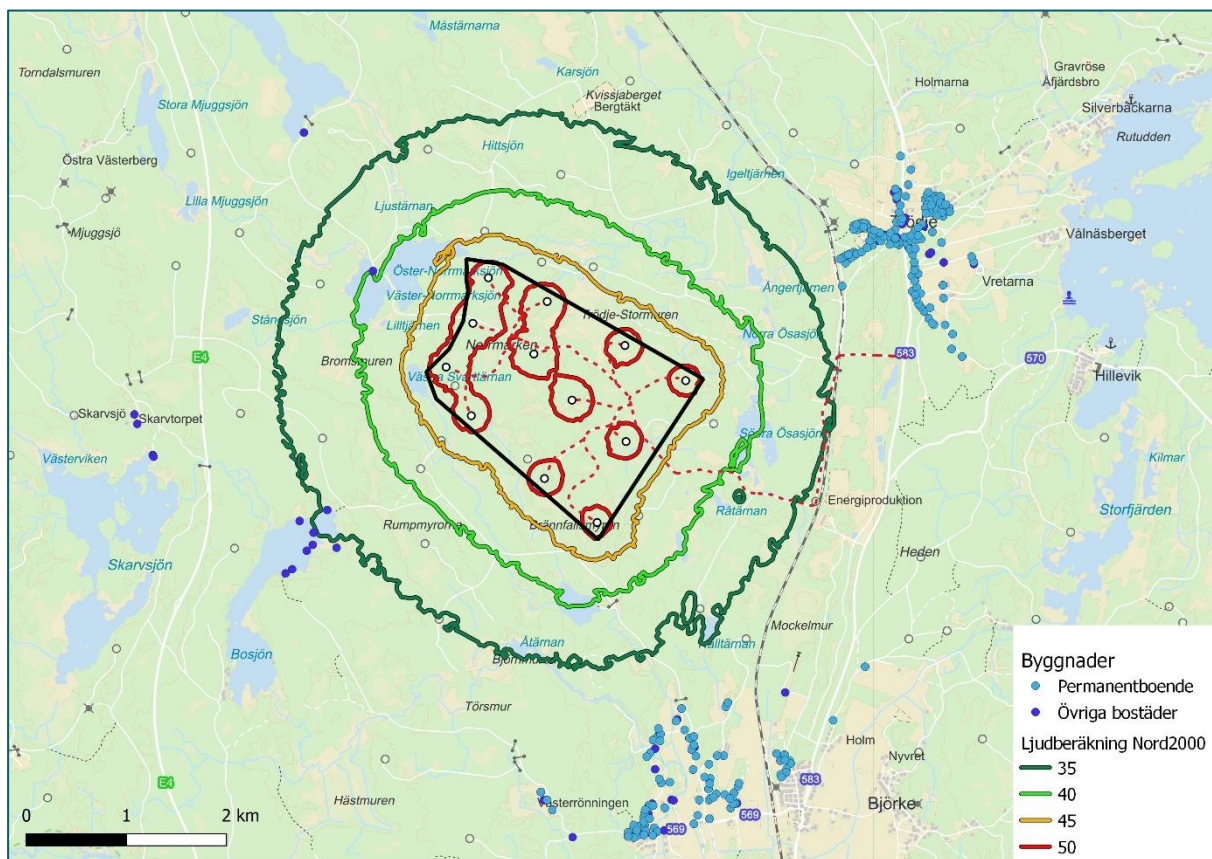
Anläggande av Vindpark Gävle Norra, vid erhållit tillstånd, ligger fortfarande ett par år framåt i tiden. Valet av turbinmodell påverkar både specifik placering inom flyttmån och verkets totalhöjd varför Bolaget följer den tekniska utvecklingen på marknaden för att använda bästa möjliga teknik i anläggningsskedet. Det är därför inte möjligt att idag besluta vilken modell av vindkraftverk som kommer att användas. Genom Bolagets åtagande säkerställs dock att vindkraftverkens avstånd till permanentboende uppgår till minst sex gånger verkens totalhöjd samt att avståndet till sammanhållen bebyggelse uppgår till minst sju gånger verkens totalhöjd.



## Punkt B

### Ljudimmission vid bostads- och rekreationsområden

Bolaget vill i denna PM förtydliga att kommunfullmäktiges yrkande om 35 dB(A) vid permanentboende redan uppfylls inom ramen för den ursprungliga tillståndsansökan. Yrkandet uppfylls även för det fall koordinaterna enligt figur 2 tillämpas, d.v.s. om verk 4 flyttas inom ansökt flyttmån, eller vid en sänkt totalhöjd för verk 4. Vidare finns det inget utpekad rekreationsområde i vindparkens närområde.



Figur 3 - Simulering av ljudimmission för Vindpark Gävle Norra. Mörkgrön linje visar var 35 dB(A)-gränsen går. De koordinater som använts i Figur 1, d.v.s. utan att verk 4 är flyttat, är även använda i denna figur. Yrkandet uppfylls även vid användning av koordinater enligt figur 2, d.v.s. om verk 4 flyttas inom ansökt flyttmån, eller vid en sänkt totalhöjd för verk 4.

## Punkt C

### Bygdemedel

Reglering av ersättning genom bygdemedel är inte en del av tillståndsprövningen enligt miljöbalken. Mot bakgrund av kommunfullmäktiges önskemål vill Bolaget dock framföra att Bolaget åtar sig att avsätta 0,5 procent av de årliga produktionsintäkterna från vindparken till bygdemedel. Detta är i paritet med en av kommunfullmäktige tidigare tillstyrkt landbaserad vindpark inom Gävle kommun. Bolaget avser fortsätta den påbörjade dialogen med föreningar i vindparkens närområde rörande organisering och fördelning av bygdemedel.

Under 2023 presenterades den statliga utredningen "Värdet av vinden" (SOU 2023:18). Utredningen innehåller bland annat förslag om hur intäkterna från en vindkraftspark kan delas med närboende och lokalsamhälle. Utredningen har nu resulterat i en lagrådsremiss som överlämnades till Lagrådet den 12 mars 2026. Bolaget åtar sig att följa den lagstiftning om intäktsdelning till närboende som föreslås i lagrådsremissen eller med de eventuella ändringar som följer av kommande proposition. Den nya lagen och lagändringarna föreslås träda i kraft den 1 juli 2026.

## Åtagande

Bolagets åtaganden så som de är formulerande under avsnitt Punkt A samt Punkt C är genom denna PM en del av Bolagets ansökningshandlingar och omfattas därvid av Bolagets förslag till Villkor 1:

1. *Om inget annat följer av övriga villkor ska verksamheten i huvudsak bedrivas i enlighet med vad Sökanden har angivit i ansökningshandlingarna och i övrigt åtagit sig i ärendet.*